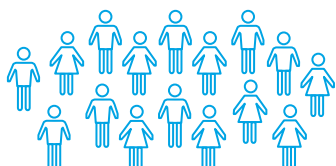


# Les métiers de la médiation



Les métiers de la médiation recouvrent des domaines d'activité variés (famille, habitat, transports, santé, éducation...) rattachés à différents types d'employeurs (collectivités locales, bailleurs, transporteurs, services publics, secteur privé, associations...). Le point commun : permettre la résolution de conflits grâce au dialogue.

## EFFECTIFS



Environ **12 000** médiateur-trice-s sociaux-ales en France dont 1/3 en contrat adulte-relais

## DU CAP À BAC + 5



- CAP agent de prévention et de médiation
- Bac pro service de proximité et vie locale
- DUT carrières sociales
- Licences pro et masters

## DIFFÉRENTS DOMAINES D'INTERVENTION

Médiation

SOCIALE  
FAMILIALE  
PÉNALE  
CULTURELLE

## Secteur et emploi

### Des besoins croissants

*Qu'ils ou elles œuvrent auprès des habitants d'un quartier, des usagers des transports publics, des clients d'une entreprise ou bien au sein de familles, tous les professionnels de la médiation partagent une vocation : renforcer les liens sociaux. Voir liste 1 du carnet d'adresses.*

#### ■ Médiation sociale

Écouter, dialoguer, apaiser des conflits, favoriser l'accès aux droits des citoyens, animer la vie locale... les diverses missions des médiateurs sociaux leur confèrent désormais un rôle clé dans les quartiers où ils travaillent. Pourtant, cette fonction n'existait pas encore il y a 30 ans

Apparus dans les années 1990, ces nouveaux travailleurs sociaux ont été chargés d'apaiser des tensions dans des territoires urbains dits sensibles, de guider les jeunes dans leur orientation professionnelle ou de servir de relais entre différents intervenants. Ils étaient souvent recrutés grâce à un « emploi jeune », dispositif créé en 1997, transformé en

« emploi d'avenir » et supprimé en 2018. D'autres recruteurs (publics et privés) ont fait appel à leurs services, non seulement dans le cadre de la politique de la ville mais aussi dans les transports, les centres commerciaux ou d'autres entreprises.

Depuis, la médiation sociale s'est professionnalisée. Elle est ainsi définie depuis 2016 par l'organisme d'officialisation Afnor, sous l'égide de l'État. Offrant pour la première fois un cadre commun à l'ensemble des acteurs de la médiation sociale, cette reconnaissance permet de garantir la qualité des interventions et de faire reconnaître le travail des médiateurs sociaux.

En outre, les métiers de la médiation sociale sont référencés dans les répertoires de Pôle emploi et des passerelles ont été instaurées, notamment vers le diplôme de moniteur-éducateur. Dans la fonction publique territoriale, les médiateurs sociaux sont reconnus au sein de la filière animation, ce qui leur confère un cadre d'emploi correspondant à une grille de salaire, des conditions d'emploi et d'évolution.

[www.francemediation.fr](http://www.francemediation.fr)

### À LIRE AUSSI

Les métiers du management culturel n° 2.28  
Les métiers de la formation et de l'insertion professionnelle n° 2.47  
Les métiers de l'animation n° 2.49  
Les métiers du droit n° 2.51  
Les métiers du social n° 2.76  
Assistant-e de service social n° 2.761

### Huit activités distinctes

Ces différentes facettes du métier représentent des activités reconnues par l'ensemble des professionnels de la médiation sociale :

**Rencontrer** : se faire connaître et reconnaître des populations fragilisées ou isolées en particulier, y compris à leur domicile, afin d'aller au-devant des attentes, pour rassurer, prévenir, informer et orienter.

**Gérer des conflits** : agir en temps réel sur les tensions observées dans les espaces ouverts au public, en temps différé sur sollicitation d'un habitant ou d'un partenaire mais aussi essayer de prévenir les situations conflictuelles.

**Lever des incompréhensions** : agir comme passerelle pour aider les personnes à s'adapter individuellement ou collectivement à leur environnement en utilisant et en portant à la connaissance des institutions la spécificité des valeurs de leurs cultures d'origine, de leurs parcours de vie ou encore de leurs situations sociales.

**Observer, analyser et transmettre** : effectuer une veille sociale et technique territoriale concernant des problèmes particuliers et collectifs de la vie quotidienne et transmettre des connaissances plus générales liées aux contextes d'intervention.

**Mettre en relation des partenaires** : accueillir le public, analyser les différentes situations rencontrées et transmettre les informations et les dossiers traités à d'autres professionnels qualifiés souvent constitués en réseau de partenaires.

**Dialoguer** : participer et organiser des réunions avec les habitants d'un quartier, d'une ville ou d'un autre territoire et les institutions afin de faciliter les échanges. Transmettre ainsi les attentes et les propositions d'amélioration de la vie quotidienne et du cadre de vie.

**Favoriser les projets collectifs** : lancer, accompagner et développer des projets collectifs susceptibles de renforcer le lien social entre les habitants d'un territoire. L'objectif pour les habitants consiste à sortir de l'isolement, à développer leur réseau social et à s'impliquer dans la vie de la collectivité.

**Informer, sensibiliser et/ou former** : contribuer à l'évolution des comportements et des rapports sociaux en participant à des activités de sensibilisation et de pédagogie.

[www.francemediation.fr](http://www.francemediation.fr)

### Qualités requises

Le médiateur doit disposer d'une grande capacité d'écoute, d'attention et être capable de prendre de la distance et du recul. Il doit créer un espace d'écoute et de dialogue en dehors de toute contrainte morale ou physique. Il doit avoir un bon contact relationnel et faire preuve de bienveillance et d'empathie.

Ce métier s'exerce souvent au sein d'une équipe, ce qui permet d'échanger sur ses expériences, pratiques, situations difficiles...

### Perspectives d'emploi

La médiation sociale regroupe environ 12 000 travailleurs en France, selon des statistiques du ministère de la Cohésion des territoires. Contrairement à la médiation familiale, plus réglementée, la médiation sociale s'est développée dans des domaines aussi différents que la sécurité, la culture, le social, le logement, les transports publics ou l'environnement.

Les rémunérations dans ce secteur restent faibles. Elles se situent en moyenne autour du Smic (1 521 € brut mensuels).

### De nombreux parcours emploi compétence

La spécificité de la médiation sociale réside dans le fait qu'une grande partie des services développés dans ce domaine sont rendus par des salariés suivant un Parcours emploi compétence (PEC). Ils exercent leur activité en lien avec celle d'autres intervenants : travailleurs sociaux, animateurs, éducateurs, fonctionnaires de police.

## Les adultes-relais

La médiation sociale dans les quartiers sensibles s'appuie sur le dispositif adultes-relais. Ces postes sont réservés à des personnes sans emploi ou bénéficiaires d'un Parcours emploi compétence résidant dans un quartier prioritaire et âgées de 30 ans minimum. Les adultes-relais peuvent être employés par une collectivité locale, un hôpital, un office HLM...

## ■ Médiation familiale

La médiation familiale vise à construire ou reconstruire le lien familial entre des personnes séparées ou en situation de rupture.

L'accès à la médiation familiale doit être développé le plus en amont possible des litiges familiaux afin d'éviter que le conflit ne dégénère et ne se fige dans un débat judiciaire. Du fait de la mise en place de la loi du divorce par consentement mutuel sans la présence du juge aux affaires familiales, les couples qui se séparent ont tendance à s'orienter vers des médiateurs familiaux pour traiter les litiges en amont.

Il y a actuellement environ 2000 médiateurs familiaux en France. La plupart exercent à temps partiel.

Les services de médiation familiale s'adressent en général à des couples qui se séparent. Ce sont en large majorité des services privés, sous forme associative. Ces services sont internes à des organismes existant dans d'autres domaines concernant la famille, et qui ont ouvert un service dédié à la médiation familiale. Quelques-uns disposent de services de médiation familiale intégrés à un service public : conseil départemental, mairie.

Si vous voulez devenir médiateur familial, il est conseillé d'être mobile, voire prêt à changer de région pour trouver un poste.

## Qualités requises

Cette profession exige le sens de l'écoute, de la diplomatie, une capacité à rester neutre et à prendre du recul pour ne pas se laisser envahir par des situations difficiles. Le médiateur familial doit également rester impartial et respecter la confidentialité.

## ■ D'autres formes de médiation

Il existe par ailleurs des formes de médiation davantage tournée vers la résolution de problèmes économiques et financiers.

## Médiation des litiges de la consommation

Depuis 2016, une loi oblige tous les commerçants à proposer à leurs clients un système gratuit de résolution des litiges à l'amiable, il s'agit là de la médiation des litiges de la consommation.

> Cf. dossier Actuel-Cidj *Les métiers du marketing* n° 2.334.

## Médiation bancaire

En cas de surendettement ou d'autres litiges avec une banque, particuliers et entreprises peuvent faire appel à la médiation bancaire. Les personnes chargées de ces dossiers sont désignées par des établissements bancaires.

<https://cercleremediateursbancaires.fr>

> Cf. dossier Actuel-Cidj *Les métiers de la banque et de la finance* n° 2.35.

# Métiers

## Médiation sociale ■ ■ ■ ■

*Les médiateurs-trice-s sociaux-ales sont issu-e-s principalement du secteur de l'animation.*

## ■ Médiateur·trice socio-culturel·le

Il participe à la mise en place de projets avec les acteurs de terrain, organise des réunions d'information et fait vivre ses réseaux. Il travaille sur des projets qui s'adressent à différents types de public.

Salaire brut mensuel débutant : de 1 521 (Smic) à 1 800 €, selon la structure, la charge de travail et les responsabilités assumées.

Formation : diplôme de l'animation socio-culturelle (brevet professionnel jeunesse éducation populaire et sport - BPJEPS); DUT carrières sociales option gestion urbaine.

### ■ Médiateur·trice éducatif·ve

Généralement nommé par un Conseil départemental, le médiateur éducatif travaille au sein d'un collège ou d'un lycée. Il conduit des missions d'accueil, d'accompagnement et d'écoute des élèves au sein de l'établissement.

Autre appellation : médiateur pédagogique.

Salaire brut mensuel débutant : de 1 521 (Smic) à 1 600 €.

Formation : bac + 3 en sciences sociales + formation du Conseil départemental.

### ■ Médiateur·trice culturel·le

Au service d'une ville, d'une région ou d'une fondation, le médiateur culturel sert d'intermédiaire entre les artistes, leurs œuvres et le grand public. Expositions, théâtre, cinéma, musique... Il intervient dans l'organisation et la réalisation d'événements, il sollicite des artistes qu'il fait venir, assiste et dont il assure la promotion.

Le médiateur culturel peut être fonctionnaire ou salarié.

Salaire brut mensuel débutant : 1 800 €

Formation : DUT Gaco (gestion administrative et commerciale des organisations), DUT information-communication, master en médiation culturelle, école de commerce ou institut d'études politiques (IEP) avec spécialisation culturelle.

> Cf. dossier Actuel-Cidj *Les métiers du management culturel* n° 2.28.

### ■ Agent·e de prévention et de médiation (APM)

L'agent de prévention et de médiation est présent dans les espaces publics et/ou ouverts au public. Il contribue au confort et à la sécurité des usagers dans les quartiers, les transports en commun, les centres commerciaux... À l'écoute des personnes, il tente de résoudre les conflits par le dialogue.

Le métier s'exerce dans la catégorie C de la fonction publique territoriale (FPT), dans la filière administrative pour des cadres d'emploi d'agent administratif, agent d'animation, agent social, agent technique, animateur, opérateur des activités physiques et sportives.

Autre appellation : médiateur social.

Salaire brut mensuel débutant : de 1 521 (Smic) à 1 600 €, selon la structure, la charge de travail et les responsabilités assumées.

Formation : CAP agent de prévention et de médiation (APM); bac pro services de proximité et vie locale (SPVL).

#### MÉDIATEUR·TRICE NUMÉRIQUE

Ce titre officiel correspond aux professionnels chargés d'aider les utilisateurs des nouvelles technologies. Ils accompagnent également des entreprises locales et des acteurs territoriaux pour leur développement dans l'économie numérique.

Cf. dossier Actuel-Cidj *Les métiers du Web* n° 2.685.

### ■ Agent·e d'ambiance dans les transports

La fonction d'agent d'ambiance est apparue dans les années 1990, avec la montée des perturbations et des violences dans les transports en commun. Par sa présence active, l'agent d'ambiance dans les transports veille à la tranquillité des voyageurs. Il les renseigne, les sécurise par sa présence et gère les éventuels conflits. L'Île-de-France est la région qui compte le plus d'agents d'ambiance.

Autre appellation : agent·e ou hôte·sse d'accompagnement

Salaire brut mensuel débutant : de 1 521 (Smic) à 1 600 €, selon la structure, la charge de travail et les responsabilités assumées.

Formation : CAP agent de prévention et de médiation (APM) + formation éventuelle aux premiers secours; bac pro services de proximité et vie locale (SPVL).

### ■ Coordinateur·trice d'équipe de médiation

Il existe trois niveaux de coordination. Le **chef d'équipe de médiation** exerce pendant au moins 50 % de son temps sur le terrain avec l'équipe de médiation dont il assure par ailleurs l'animation et la gestion quotidienne. Le **coordinateur d'équipe** a en charge plusieurs équipes de médiateurs sur un territoire déterminé. Il les dirige et accompagne leur professionnalisation. Le **directeur de structure** met en œuvre la politique de service et de développement des activités en fonction des enjeux territoriaux.

Salaire brut mensuel débutant: de 1 800 à 2 400 € environ (salaires très variables selon les employeurs).

Formation: beaucoup de coordinateurs ont été médiateurs avant de prendre ce poste à responsabilité. Il n'existe pas de formation spécifique, mais France Médiation propose une formation d'encadrant d'équipe.

[www.francemediation.fr](http://www.francemediation.fr)

## ■ Médiateur·trice pénal·e

La médiation pénale est une réponse judiciaire à des infractions mineures (tapage nocturne, vol simple, dégradations immobilières...). Elle est organisée à l'initiative du procureur de la République et se déroule dans un tribunal, une association, une maison ou une antenne de justice.

Pour être médiateur pénal, il faut travailler pour une association habilitée et conventionnée avec la justice ou être une personne physique habilitée par le tribunal. Le médiateur doit présenter des garanties de compétence, d'indépendance et d'impartialité et est tenu par l'obligation du secret. Il doit satisfaire aux deux conditions suivantes: ne pas exercer d'activités judiciaires à titre professionnel; ne pas avoir fait l'objet d'une condamnation.

Le médiateur pénal exerce ponctuellement. Ce n'est actuellement pas un métier à part entière et il y a peu de chances que cela le devienne.

Salaire brut mensuel débutant: rémunération à l'acte. Le tarif dépend de la nature et de la durée de la mission.

Formation: il n'existe pas de formation spécifique, mais la loi exige des garanties de la part du médiateur pénal. Dans les faits, la majorité des médiateurs pénaux ont une formation de juriste.

Une formation courte est assurée par la fédération des associations socio-judiciaires Citoyens et Justice et par France victimes. La Fédération française des centres de médiation forme également des médiateurs judiciaires.

> Cf. dossier Actuel-Cidj *Les métiers du droit* n° 2.51.

### POINTS INFORMATION MÉDIATION MULTISERVICES (PIMMS)

Les Pimms sont apparus à l'initiative d'entreprises de service public (EDF, France Télécom, La Poste...) qui ont souhaité informer et aider les personnes les plus fragilisées en s'installant au cœur des quartiers en difficulté. Il en existe une soixantaine dans toute la France. Ces points d'information emploient environ 450 professionnels. Les Pimms ont aussi pour vocation de créer des emplois et des parcours de professionnalisation pour leurs salariés.

[www.pimms.org](http://www.pimms.org)

## Médiation familiale

**La médiation familiale vise à construire ou reconstruire le lien familial entre des personnes séparées ou en situation de rupture.** Voir liste 1 du carnet d'adresses.

### ■ Médiateur·trice familial·e

La médiation familiale propose une autre voie dans le règlement de conflits souvent difficiles: séparations, divorces, successions conflictuelles ou querelles empêchant les parents ou grands-parents de voir leurs enfants ou petits-enfants.

Le médiateur familial ne juge pas et ne prend pas parti: son travail consiste à accompagner les personnes pour les aider à faire émerger par elles-mêmes des solutions à leur conflit. Il n'a aucun pouvoir de décision. Le médiateur familial favorise la communication, à travers l'organisation d'entretiens confidentiels.

Salaire brut mensuel débutant: de 1 521 (Smic) à 1 950 €. La profession ne bénéficiant pas encore d'une reconnaissance statutaire, le salaire du médiateur familial et l'inscription du métier dans les conventions collectives n'ont pas encore fait l'objet de négociations entre les partenaires sociaux.

Formation: DEMF (diplôme d'État de médiateur familial) accessible en formation continue après un bac + 2 (exemple: DUT carrières sociales) du secteur social ou de la santé. La majorité des candidats au diplôme sont des travailleurs sociaux.

> Voir liste 3 du carnet d'adresses.

### Les employeurs

Les médiateurs familiaux peuvent travailler dans des structures très diverses.

- Associations du secteur social et médico-social : associations de sauvegarde de l'enfance et de l'adolescence, Udaf (Union départementale des affaires familiales), CIDFF (Centre d'information des droits des femmes et des familles), EPE (École des parents et des éducateurs). La plupart de ces associations gèrent d'autres activités à caractère social et médico-social, mais certaines ont été créées uniquement pour gérer un service de médiation familiale.
- Organismes publics ou parapublics, Epic (établissements publics à caractère industriel ou commercial) : Caf (caisses d'allocations familiales), MSA (Mutualité sociale agricole), service Action sociale de la SNCF.
- Collectivités locales et territoriales (mairies, conseils départementaux...).

[www.mediation-familiale.org](http://www.mediation-familiale.org)

### ■ Conseiller·ère conjugal·e et familial·e

Cette fonction concerne environ 2000 professionnels en France, en majorité des femmes.

Professionnel de l'écoute à ne pas confondre avec le médiateur familial, le conseiller conjugal et familial accueille des couples, mais aussi des personnes isolées qui viennent le rencontrer pour évoquer leurs difficultés de communication ou leurs problèmes de couple : rupture, divorce, violences conjugales... Tous les sujets de la vie peuvent être abordés, y compris la sexualité, la contraception ou encore les IST (infections sexuellement transmissibles).

Le conseiller conjugal travaille rarement à plein temps et organise ses activités sous forme de vacations. Il est rémunéré à la mission et exerce souvent une autre activité professionnelle.

[www.ancef.fr](http://www.ancef.fr)

Salaire : de 8 à 12 € de l'heure pour un vacataire (c'est le statut de la plupart des conseillers conjugaux); de 20 à 40 € de l'heure pour un conseiller en libéral.

Formation : attestation de qualification de conseil conjugal et familial (préparation uniquement en formation continue).

Les diplômes suivants permettent une première approche de la fonction : bac pro services de proximité et vie locale, bac techno ST2S (sciences et technologies de la santé et du social), BTS économie sociale et familiale, DUT carrières sociales.

> Voir liste 5 du carnet d'adresses.

### Les employeurs

- Des établissements d'information, de consultation et de conseil familial, mais aussi des centres de planification et d'éducation familiale.
- Les centres d'orthogénie (chargés de la planification et de la régulation des naissances) des établissements hospitaliers.
- Les centres de PMI (protection maternelle infantile), particulièrement lorsqu'ils ont un service de planification.
- Les tribunaux, où les juges aux affaires familiales peuvent demander des enquêtes, voire charger d'actions de médiation un centre agréé.
- Le conseiller conjugal et familial peut aussi exercer en cabinet privé.

#### Témoignage Sabrina de Dinechin, médiatrice familiale

Nous recevons en général des couples séparés qui cherchent à mettre en place une coparentalité apaisée. Plus rarement, nous pouvons traiter des conflits intergénérationnels ou des problèmes de fratrie. Notre rôle est d'aider les personnes à exprimer leurs besoins et à trouver un terrain d'entente qui convienne à chacun. Pour cela, il est important de les écouter et de ne pas hésiter à reformuler leurs demandes, sans intervenir et sans émettre de jugement.

# Études et diplômes

## Se former à la médiation

Du CAP à bac + 5, des formations universitaires préparent aux métiers de la médiation. Il existe aussi des organismes professionnels de la médiation proposant des formations courtes.

### ■ CAP agent de prévention et de médiation (APM)

Le titulaire de ce CAP travaille au service d'un centre commercial, d'une mairie ou encore d'un réseau de transports. Il contribue à la sécurité, au confort des usagers et des citoyens et maintient le lien social.

Cette formation n'est proposée que dans quelques établissements. Elle vise une insertion professionnelle immédiate, mais il est possible de poursuivre ses études en bac pro services de proximité et vie locale (SPVL).

Les cours portent sur l'accueil, l'information et l'accompagnement, la prévention, la communication...

> Voir liste 2 du carnet d'adresses.

### ■ Bac pro services de proximité et vie locale (SPVL)

Le titulaire de ce bac pro doit pouvoir gérer des espaces ouverts au public, en assurer la sécurité, être attentif aux besoins des usagers et intervenir à bon escient. Il doit adopter un comportement adapté face à des situations conflictuelles ou d'urgence. Avec cette formation, vous pouvez devenir assistant conseil dans l'attribution de logements sociaux, animateur de quartier ou de Maison des jeunes et de la culture ou médiateur social.

Cursus en 3 ans après la 3<sup>e</sup> ou en 2 ans après le CAP.

Ce bac pro se divise en deux parties: d'un côté des matières générales (français, langues vivantes, mathématiques), de l'autre des cours techniques (étude de l'environnement social, connaissance du milieu professionnel et des modes d'intervention sociaux, cours juridiques appliqués aux interventions sociales, techniques de communication...).

Vous devez aussi choisir parmi les 4 options:

- activités de soutien et d'aide à l'intégration: cette option oriente vers le conseil pour les démarches administratives, le soutien ou l'animation de quartier;
- activités pour la socialisation et le développement de la citoyenneté: sensibiliser à la citoyenneté dans

les collèges et les lycées. À noter: cette option est rarement proposée dans les établissements;

- gestion du patrimoine locatif: cette option prépare à un emploi dans la location ou la gestion de logements sociaux;
- gestion des espaces ouverts au public: cette option prépare à l'accueil et l'orientation du public dans des espaces comme les centres commerciaux ou les parcs.

#### AUTRES FORMATIONS

Le BPJEPS (niveau bac) propose des options dans les domaines de l'animation et de la médiation sociale. Cf. dossier Actuel-Cidj *Les métiers de l'animation* n° 2.49.

### ■ DUT carrières sociales (bac + 2)

Le diplôme universitaire de technologie carrières sociales se prépare en 2 ans à partir d'un bac. Des 5 options qu'il propose, c'est l'**option gestion urbaine** qui mène aux métiers de la médiation.

De nombreux bacheliers ayant suivi des spécialités en économie et sociologie sont présents dans ce DUT. Il est accessible sur dossier et entretien. Certains établissements prévoient une épreuve écrite.

L'option gestion urbaine forme des professionnels de la ville, notamment des responsables de projet, attachés de collectivité ou assistants d'ingénieur civil. Au programme: des cours d'urbanisme, de communication, d'aménagement du territoire, de géographie, d'économie, de sociologie, de droit, de sciences politiques...

Le diplômé de cette option possède des compétences économiques et sociales. Il a appris à accompagner des projets et à développer les méthodes de décision collective. Il est en mesure de mener à bien une étude sociologique de la vie locale et maîtrise les outils d'analyse, de gestion et de prévision, ce qui lui permet de mettre en place des projets et d'en suivre la réalisation.

La plupart des établissements qui proposent cette option prévoient des stages en entreprise.

> Voir liste 4 du carnet d'adresses.

### ■ Formations universitaires

Les **licences** (bac + 3) en sciences sanitaires et sociales, en administration économique et sociale (AES) et en psychologie sont celles qui préparent le mieux aux métiers de la médiation.

Par ailleurs, de nombreuses **licences professionnelles** ont été créées pour répondre aux besoins de la médiation sociale. Accessibles après un bac + 2 (L2, Deust, DUT, BTS), elles donnent à leurs titulaires le niveau bac + 3. Contrairement à la licence générale, la licence pro vise l'insertion professionnelle. Elle n'a donc pas pour vocation de déboucher sur une admission en master.

Bon à savoir: on peut préparer une licence pro en étant salarié ou demandeur d'emploi, dans le cadre de la formation continue.

Le **master professionnel** (bac + 4) est un diplôme à finalité professionnelle. La formation comprend un stage en entreprise permettant de s'insérer dans le monde du travail.

Les masters pro sont accessibles en formation continue pour des chefs d'établissement, conseillers pédagogiques, formateurs, professionnels de l'action sociale, responsables associatifs.

Plus orienté vers la recherche, le **master de recherche** est la première étape avant le doctorat puis l'habilitation à diriger des recherches (HDR).

Tous les masters se préparent en 2 ans après la licence (bac + 5).

> Voir liste 6 du carnet d'adresses.

# F formation continue

## Un droit accessible à tous

*Améliorer ses compétences, changer de métier, obtenir un diplôme: la formation professionnelle continue vous permet de mener à bien tous ces projets.*

### ■ Connaître vos droits

La formation professionnelle continue s'adresse aux jeunes sortis du système scolaire et aux adultes: salariés, demandeurs d'emploi, intérimaires, créateurs d'entreprise, professions libérales ou fonctionnaires.

Selon votre situation, différents dispositifs existent: compte personnel de formation, projet personnalisé d'accès à l'emploi, contrat de professionnalisation, parcours emploi compétences, plan de formation de l'entreprise...

#### EN RÉGION AUSSI!

Chaque conseil régional finance des dispositifs de formation destinés aux jeunes et aux adultes, correspondant aux priorités qu'il a lui-même définies.

[www.intercariforef.org](http://www.intercariforef.org)

Les formations peuvent être suivies en cours du soir, en stage intensif, en cours d'emploi ou hors temps de travail. Le financement, la rémunération et les frais de formation sont spécifiques à chaque public.

> Cf. dossier Actuel-Cidj *La formation continue: mode d'emploi n° 4.0.*

### ■ Organismes et formations

De nombreux organismes publics et privés proposent des formations diplômantes (acquisition d'un diplôme) ou qualifiantes (mise à niveau, acquisition de connaissances) dans le cadre de la formation continue.

La plupart des formations initiales étant accessibles en formation continue, n'hésitez pas à vous adresser aux services de formation continue des organismes dispensant une formation initiale.

Pour les stages de perfectionnement de courte durée (non qualifiants), adressez-vous directement aux organismes professionnels du secteur.



## ■ DE médiateur familial

Le diplôme d'État de médiateur familial (DEMF) s'obtient uniquement dans le cadre de la formation continue. Celle-ci est ouverte, après sélection sur dossier et entretien, aux candidats justifiant :

- soit d'un diplôme de niveau bac + 2 dans le domaine du social et de la santé ;
- soit d'un diplôme de niveau bac + 2 et de 3 ans d'expérience professionnelle dans le champ de l'accompagnement familial, social, sanitaire, juridique, éducatif ou psychologique ;
- soit d'un diplôme de niveau bac + 3 dans les disciplines juridiques, psychologiques ou sociologiques.

Pluridisciplinaire, la formation (595h, dont 105h de formation pratique et un stage obligatoire) s'étale sur 3 ans au plus. Les étudiants sont formés à la médiation familiale mais aussi au droit et à la psychologie et sociologie de la famille. Le diplôme est obtenu après soutenance d'un mémoire.

Informations auprès de la Fenamef (Fédération nationale de la médiation et des espaces familiaux).

> Voir liste 3 du carnet d'adresses

[www.mediation-familiale.org](http://www.mediation-familiale.org)

### DIPLÔMES ACCESSIBLES PAR LA VAE

- CAP agent de prévention et de médiation
- Bac pro services de proximité et vie locale
- Titre d'agent de médiation information services
- Titre de médiateur social, accès aux droits et services
- BPJEPS (brevet professionnel de la Jeunesse, de l'Éducation populaire et du Sport)

Cf. dossier Actuel-Cidj *La validation des acquis de l'expérience* n° 4.72.

## ■ Attestation de qualification de conseil conjugal et familial

Cette formation, uniquement accessible en formation continue, comprend 400h de cours théorique et 2 stages de 40h répartis sur 2 ans. Elle s'adresse principalement aux intervenants du secteur médical, paramédical, social, éducatif, psychologique, juridique ou de l'animation qui possèdent un diplôme de niveau bac + 2.

La formation est aussi accessible aux personnes qui ont obtenu l'attestation « Éducation à la vie » et qui justifient de 200h d'activités d'éducation à la vie (accueil et informations relatives à la vie sexuelle, relationnelle et familiale).

L'objectif est de permettre au candidat de développer sa capacité d'écoute pour aider les personnes, d'approfondir ses connaissances en matière de conseil conjugal et familial et d'acquérir une formation à l'entretien d'aide, à l'animation de réunion et de groupe.

> Voir liste 5 du carnet d'adresses.

## ■ Formations de l'Afpa

L'Association nationale pour la formation professionnelle des adultes (Afpa) est placée sous la tutelle du ministère chargé du Travail. Elle propose des formations professionnelles, validées pour 80 % d'entre elles par des titres professionnels reconnus par le ministère.

- niveau CAP : titre professionnel d'agent de médiation, information, services (agent d'ambiance, agent de prévention des espaces publics, agent local de médiation sociale, correspondant de nuit) ;
- niveau bac : titre professionnel de médiateur social (médiateur social et culturel, médiateur social accès aux droits et services).

[www.afpa.fr](http://www.afpa.fr)

## ■ Formations du Cnam

Le Conservatoire national des arts et métiers (Cnam) propose de nombreux parcours de formation : DUT et Deust, diplômes universitaires (licence, master et doctorat), titres d'ingénieur, titres RNCP (répertoire national des certifications professionnelles) et diplômes et certificats d'établissement.

Les enseignements sont dispensés le soir et le samedi, ou pendant le temps de travail, sous forme d'unités de valeur modulaires capitalisables.

[www.cnam.fr](http://www.cnam.fr)

## ■ Autres formations

De très nombreuses associations assurent des formations à la médiation sociale. Les niveaux d'accès sont très variables. Beaucoup proposent des stages de formation aux personnes ayant eu un emploi aidé. Ces stages leur permettent de continuer d'exercer le métier de médiateur en se professionnalisant. D'autres s'adressent à des personnes salariées qui ont besoin de compétences en médiation dans leur travail (l'accueil des personnes âgées, par exemple, nécessite des fonctions de médiation).

# Carnet d'adresses

## ■ LISTE 1

### Pour en savoir plus

#### Sites de référence

<http://anccef.fr/index.php>

Édité par : ANCCEF  
Sur le site : informations sur le conseil familial et conjugal, liste d'organismes de formation agréés, annuaire des CCF en France, liens utiles, documentation professionnelle (réservée aux adhérents).

<http://sante-social.emploipublic.fr>

Édité par : Infopro digital  
Sur le site : offres d'emploi dans le secteur social et médico-social, liste d'employeurs publics, secteurs qui recrutent, fiches métiers, calendrier des concours, actualités des recruteurs, information sur la fonction publique, conseils aux candidats.

[www.apmf.fr](http://apmf.fr)

Édité par : Association pour la médiation familiale (APMF)  
Sur le site : informations sur le métier de médiateur, annuaire des médiateurs et des structures de médiation familiale, offres de formation et d'emploi (espace pro).

[www.emploisocial.net](http://www.emploisocial.net)

Édité par : Emploisocial.net  
Sur le site : offres d'emploi dans le secteur social et médico-social classées par métiers et régions.

[www.fenamef.asso.fr](http://www.fenamef.asso.fr)

Édité par : Fédération nationale de la médiation et des espaces familiaux (Fenamef)  
Sur le site : répertoire des services de médiation familiale, informations complètes sur le métier de médiateur familial : fonctions, statut, salaire, diplôme, offres d'emploi et annuaire des organismes agréés qui préparent au diplôme d'État de médiation familiale.

[www.francemediation.fr](http://www.francemediation.fr)

Édité par : France médiation  
Sur le site : informations sur les métiers de la médiation sociale et les formations, espace pro, quelques offres d'emploi.

[www.gazette-sante-social.fr](http://www.gazette-sante-social.fr)

Édité par : Groupe Moniteur  
Sur le site : offres d'emploi dans le secteur social et médico-social, actualités, textes officiels, dossiers thématiques, annuaire d'établissement.

[www.lesocial.fr](http://www.lesocial.fr)

Édité par : Social connexion  
Sur le site : présentation des formations et des métiers du social, offres d'emploi, forums, annuaire de liens, actualités de la profession.

[www.particulieremploi.fr](http://www.particulieremploi.fr)

Édité par : Fédération des particuliers employeurs de France (Fepem)  
Sur le site : mise en relation de particuliers employeurs avec demandeurs d'emploi/salariés en recherche d'activités au domicile (sur inscription gratuite), offres d'emploi, dépôt de CV, présentation des métiers, information sur le Cesu.

## ■ LISTE 2

### CAP agent de prévention et de médiation

Ce CAP est préparé en formation initiale dans les établissements ci-dessous.

#### Public

**97261 Fort-de-France**

LP Dumas Jean-Joseph  
Tél : 05 96 61 11 11  
<http://site.ac-martinique.fr/lprdumasjeanjoseph/>

**97615 Pamandzi**

Section d'enseignement professionnel du lycée de Petite-Terre  
Tél : 0269 60 55 65  
[lpo.petite-terre@ac-mayotte.fr](mailto:lpo.petite-terre@ac-mayotte.fr)

#### Privé sous contrat

**12000 Rodez**

LP privé des métiers Louis Querbes  
Tél : 05 65 77 14 80  
[www.querbes.net](http://www.querbes.net)

**64604 Anglet**

LP privé Sainte-Anne  
Tél : 05 59 63 83 93  
[www.stanne64.fr](http://www.stanne64.fr)

(Source : Onisep, 2019)

## ■ LISTE 3

### DE médiateur familial

Les établissements ci-dessous préparent au diplôme

#### Liste 1

Pour en savoir plus p. 10

#### Liste 2

CAP agent de prévention et de médiation p. 10

#### Liste 3

DE médiateur familial p. 10

#### Liste 4

DUT gestion urbaine p. 11

#### Liste 5

Formations en conseil conjugal p. 11

#### Liste 6

Formations universitaires p. 11

d'État de médiateur familial. Les coûts varient entre 6 000 et 8 500 € pour 600 heures de formation.

**03004 Moulins Cedex**

Institut régional de formation sanitaire et sociale Auvergne-Rhône-Alpes (IRFSS AURA)  
Tél : 04 70 48 20 30  
<http://irfss-auvergne-rhone-alpes.croix-rouge.fr/>  
Public

**13267 Marseille Cedex 08**

Institut régional du travail social de Provence-Alpes-Côte d'Azur et de Corse - Antenne les Salyens (IRTS Paca - Corse)  
Tél : 04 91 76 99 00  
[www.irts-pacacorse.com](http://www.irts-pacacorse.com)  
Association  
Admission : bac + 2, bac + 3

**22005 Saint-Brieuc Cedex 1**

Askoria - Site de Saint-Brieuc  
Tél : 02 96 78 86 20  
[www.askoria.eu](http://www.askoria.eu)  
Association  
Admission : bac +2, bac +3

**25051 Besançon Cedex**

Institut régional du travail social de Franche-Comté (IRTS Franche-Comté)  
Tél : 03 81 41 61 00  
[www.irts-fc.fr](http://www.irts-fc.fr)  
Association  
Admission : bac +2, bac +3

**30000 Nîmes**

Institut de formation aux métiers éducatifs (IFME)  
Tél : 04 66 68 99 60  
[www.ifme.fr](http://www.ifme.fr)  
Association  
Admission : bac +2, bac +3

**31100 Toulouse**

Institut Saint-Simon (Arseaa)  
Tél : 05 61 19 09 49  
[www.institutsaintsimon.com](http://www.institutsaintsimon.com)  
Association  
Admission : bac +2, bac +3

**34077 Montpellier Cedex 3**

Institut de formation des cadres de l'économie sociale (Ifocas)  
Tél : 04 67 07 02 30  
[www.faire-ess.fr](http://www.faire-ess.fr)  
Association  
Admission : bac +2, bac +3

**35042 Rennes Cedex**

Askoria - Site de Rennes  
Tél : 02 99 59 41 41  
[www.askoria.eu](http://www.askoria.eu)  
Association  
Admission : bac +2, bac +3

**37173 Chambray-lès-Tours**

Institut régional de formation sanitaire et sociale de la Croix-Rouge française (IRFSS Centre)  
Tél : 02 47 88 43 43  
<http://irfss-centre.croix-rouge.fr>  
Association  
Admission : bac +2, bac +3

**49045 Angers Cedex 1**

Institut de formation et de recherche en intervention sociale (Iforis)  
Tél : 02 41 22 17 30  
[www.cnam-paysdelaloire.fr/iforis-intervention-sociale-et-medico-sociale-animation-840899.kjsp](http://www.cnam-paysdelaloire.fr/iforis-intervention-sociale-et-medico-sociale-animation-840899.kjsp)  
Privé sous contrat

**59000 Lille**

École européenne supérieure en travail social - site de Lille (EESTS)  
Tél : 03 20 93 70 16  
[www.ecole-ests.fr](http://www.ecole-ests.fr)  
Association  
Admission : bac +2, bac +3

**59373 Loos Cedex**

Institut régional du travail social Hauts-de-France - Site de Lille Métropole (IRTS Hauts-de-France)  
Tél : 03 20 62 53 70  
<http://irtshdf.fr>  
Association  
Admission : bac +2, bac +3

**59600 Maubeuge**

École européenne supérieure en travail social (EESTS Maubeuge)  
Tél : 03 27 62 87 22  
[www.ecole-ests.fr](http://www.ecole-ests.fr)  
Association  
Admission : bac +2, bac +3

**64480 Ustaritz**

Association de formation en milieu rural (AFMR)  
Tél : 05 59 70 37 60  
<http://etcharry-formation-developpement.fr>  
Association

**67100 Strasbourg**

Ediac Formation  
Tél : 03 88 14 42 90  
[www.ediacformation.com](http://www.ediacformation.com)  
Association  
Admission : bac +2, bac +3

**68200 Mulhouse**

Centre de formation d'éducateurs de jeunes enfants (CFEJE)  
Tél : 03 89 42 65 16  
[www.cfeje-mulhouse.fr](http://www.cfeje-mulhouse.fr)  
Association  
Admission : bac +2, bac +3

**69002 Lyon**

Institut des sciences de la famille (ISF)  
Tél : 04 26 84 52 10  
[www.ucl.fr](http://www.ucl.fr)  
Association  
Admission : bac +2, bac +3

**69337 Lyon Cedex 09**

École santé social sud-est - Site de Lyon (Esse)  
Tél : 04 78 83 40 88  
[www.essse.fr](http://www.essse.fr)  
Privé sous contrat  
Admission : bac +2, bac +3

**75543 Paris Cedex 11**

École des parents et des éducateurs de l'Île-de-France (EPE Île-de-France)  
Tél : 01 44 93 44 88  
[www.epe-idf.com](http://www.epe-idf.com)  
Association  
Admission : bac +2, bac +3

**76052 Le Havre Cedex**

Institut de formation d'éducateurs de Normandie (Ifen)  
Tél : 02 35 19 96 96  
[www.ifen-formation.com](http://www.ifen-formation.com)  
Privé sous contrat

**86005 Poitiers Cedex**

Institut régional du travail social du Poitou-Charentes (IRTS Poitou-Charentes)  
Tél : 05 49 37 60 00  
[www.irts-nouvelle-aquitaine.org](http://www.irts-nouvelle-aquitaine.org)  
Association  
Admission : bac +2, bac +3

**87000 Limoges**

Institut régional de formation sanitaire et sociale Nouvelle Aquitaine de Limoges (IRFSS Limoges)  
Tél : 05 87 75 32 00  
<http://irfss-nouvelle-aquitaine.croix-rouge.fr>  
Privé sous contrat  
Admission : bac +2, bac +3

**92001 Nanterre Cedex**

Université Paris Ouest Nanterre La Défense  
Tél : 01 40 97 75 34  
[www.parisnanterre.fr](http://www.parisnanterre.fr)  
Public  
Admission : bac +2, bac +3

**97341 Cayenne**

Institut régional de développement du travail social (IRDTS)  
Tél : 05 94 25 34 88  
[www.guyane.drjcs.gouv.fr/spip.php?article217](http://www.guyane.drjcs.gouv.fr/spip.php?article217)  
Privé sous contrat  
Admission : bac +2, bac +3

## ■ LISTE 4

**DUT gestion urbaine**

**Ces IUT préparent au DUT carrières sociales option gestion urbaine.**

**13100 Aix-en-Provence**

IUT d'Aix-Marseille - Site d'Aix-en-Provence - Département carrières sociales  
Tél : 04 42 64 56 63  
<http://iut.univ-amu.fr>  
Formation : initiale, VAE, continue

**24019 Périgueux Cedex**

IUT de Bordeaux - Site de Périgueux  
Tél : 05 53 02 58 58  
<http://iut-perigueux.u-bordeaux.fr>  
Formation : initiale, continue

**33080 Bordeaux Cedex**

IUT Bordeaux Montaigne  
Tél : 05 57 12 20 44  
[www.iut.u-bordeaux-montaigne.fr](http://www.iut.u-bordeaux-montaigne.fr)  
Formation : initiale

**34055 Béziers cedex**

IUT de Béziers  
Tél : 04 67 11 60 00  
[www.iutbeziers.fr](http://www.iutbeziers.fr)  
Formation : initiale

**59208 Tourcoing Cedex**

IUT B de Lille  
Tél : 03 20 76 25 00  
[www.iut.univ-lille3.fr](http://www.iut.univ-lille3.fr)  
Formation : initiale, continue, VAE

**61250 Damigny**

IUT d'Alençon  
Tél : 02 33 80 85 00  
<http://iut-alencon.unicaen.fr>  
Formation : initiale

**90016 Belfort cedex**

IUT de Belfort-Montbéliard - Site de Belfort  
Tél : 03 84 58 77 00  
[www.iut-bm.univ-fcomte.fr](http://www.iut-bm.univ-fcomte.fr)  
Formation : initiale, continue, VAE

**93017 Bobigny Cedex**

IUT de Bobigny  
Tél : 01 49 40 30 00  
[www.iut-bobigny.univ-paris13.fr](http://www.iut-bobigny.univ-paris13.fr)  
Formation : initiale, continue, VAE  
bac

## ■ LISTE 5

**Formations en conseil conjugal**

**Ces organismes sont agréés par l'État pour dispenser les formations au conseil conjugal et familial. L'attestation de qualification se prépare en 2 ans (480 heures).**

**Association****69002 Lyon**

Institut des sciences de la famille (ISF)  
Tél : 04 26 84 52 10  
[www.ucl.fr](http://www.ucl.fr)

**75009 Paris**

Cler Amour et Famille (Cler)  
Tél : 01 48 74 87 60  
[www.cler.net](http://www.cler.net)

**75009 Paris**

Couples et familles formation (Cefor IdF)  
Tél : 06 61 11 99 80  
[www.cefor-idf.fr](http://www.cefor-idf.fr)

**75011 Paris**

Mouvement français pour le planning familial (MFPF)  
Tél : 01 47 00 26 87  
[www.planning-familial.org](http://www.planning-familial.org)

**94270 Le Kremlin-Bicêtre**

Association française des centres de consultation conjugale (AFCCC)  
Tél : 01 46 70 12 44  
[www.afccc.fr](http://www.afccc.fr)

## ■ LISTE 6

**Formations universitaires****Licences professionnelles**

- > Conseil en qualité de vie, vieillissement : Lille
- > Conseiller en insertion : Le Mans
- > Développement social et médiation par le sport : Orléans
- > Éducation technique spécialisée et médiation par le travail : INSHEA Suresnes
- > Intervention sociale : développement social et médiation par le sport : Besançon, Paris-Nanterre
- > Médiation par le jeu et gestion de

ludothèques : Bordeaux Montaigne IUT

- > Médiateur socio-économique : Clermont Auvergne
- > Métiers des études et du conseil : Montpellier
- > Psychologie de l'orientation, de l'évaluation et du conseil : Aix-Marseille, Paris-Nanterre
- > Travail éducatif et développement de projet et de compétences en santé, social, scolaire : Lille

**Masters**

- > Analyse et conception de l'intervention sociale : Lyon 2
- > Cadres d'intervention en terrains sensibles : Paris-Nanterre
- > Clinique des institutions et clinique du travail : études, formation, interventions : Paris 13
- > Conseil en développement d'interventions sociale et médico-sociales : Nantes
- > Coordination des interventions sociales et de santé : Bretagne-Sud
- > Développement de projets sociaux et territoriaux : Reims
- > Développement et actions sociales territoriales : Angers
- > Direction des politiques et dispositifs d'insertion, de médiation et de prévention : Rennes 2
- > Ingénierie de l'intervention en milieu socio-éducatif, parcours pratiques sociales : Mulhouse, Strasbourg
- > Ingénierie de l'intervention pédagogique et recherche en formation des adultes : Lille
- > Insertion et intervention sociale dans les territoires : Paris 13
- > Intervention et développement social : Amiens
- > Intervention psychosociologique, travail et santé : Besançon
- > Intervention sociale : Paris-Est Créteil
- > Médiation, intervention sociale, solidarité : Toulouse Jean-Jaurès
- > Psychologie de l'insertion et de l'intervention sociale : Amiens
- > Psychologie de l'intervention : travail et vie sociale : Lorraine
- > Psychologie sociale appliquée : recherches, études et interventions : Paris-Nanterre
- > Psychologie sociale de l'intervention : audit et conduite de changement : Caen
- > Psychologie de l'orientation et du conseil : INETOP Paris
- > Santé, migrations, médiations : Bordeaux

**Masters professionnels**

- > Encadrement et ingénierie de l'action sociale et de l'intervention sociale : Cnam Paris
- > Intervention sociale urbaine : Paris 13
- > Intervention sociale, conflits et développement : Strasbourg

# Actuel Ile-de-France

<b>Liste 1</b> <b>Bac pro service de proximité et vie locale</b>	<b>p. 12</b>
<b>Liste 2</b> <b>Formations en alternance</b>	<b>p. 12</b>
<b>Liste 3</b> <b>Formation continue</b>	<b>p. 13</b>

## ■ LISTE 1 (IDF)

### Bac pro service de proximité et vie locale

Ces établissements préparent au bac pro service de proximité et vie locale (SPVL) en formation initiale.

Quatre options sont proposées :  
- activités de soutien et d'aide à l'intégration (A1)  
- activités participant à la socialisation et au développement de la citoyenneté (A2)  
- gestion des espaces ouverts au public (G1)  
- gestion du patrimoine locatif (G2)

LP : lycée professionnel

### Public

#### 75005 Paris

Section d'enseignement professionnel du lycée Jacques Monod (site Victor Cousin)  
Tél : 01 43 54 61 62

#### 75019 Paris

Section d'enseignement professionnel du lycée polyvalent d'Alembert  
Tél : 01 42 08 04 10

#### 75020 Paris

LP Étienne Dolet  
Tél : 01 40 33 81 00

#### 77230 Longperrier

Section d'enseignement professionnel du lycée Charles de Gaulle  
Tél : 01 64 02 75 23

#### 77481 Provins

Section d'enseignement professionnel du lycée polyvalent Les Pannevelles  
Tél : 01 60 58 55 80

#### 77649 Chelles

Section d'enseignement professionnel du lycée Jehan de Chelles  
Tél : 01 64 72 43 40

#### 78150 Le Chesnay

LP Jean Moulin  
Tél : 01 39 23 16 80

#### 78190 Trappes

LP Henri Matisse  
Tél : 01 30 62 87 42

#### 91120 Palaiseau

Section d'enseignement professionnel du lycée Henri Poincaré  
Tél : 01 69 31 75 30

#### 91150 Étampes

LP Nelson Mandela  
Tél : 01 69 92 15 15

#### 91240 Saint-Michel-sur-Orge

Lycée Léonard de Vinci  
Tél : 01 69 25 08 55

#### 92100 Boulogne-Billancourt

Lycée Étienne Jules Marey  
Tél : 01 46 05 01 26

#### 92290 Châtenay-Malabry

Lycée polyvalent Jean Jaurès  
Tél : 01 40 83 40 00

#### 93150 Le Blanc-Mesnil

Section d'enseignement professionnel du lycée Jean Moulin  
Tél : 01 45 91 93 60

#### 93190 Livry-Gargan

Section d'enseignement professionnel du lycée Henri Sellier  
Tél : 01 41 70 71 50

#### 93210 Saint-Denis

Lycée polyvalent Angela Davis (ex-Plaine commune)  
Tél : 01 49 33 00 00

#### 93700 Drancy

LP Eugène Delacroix  
Tél : 01 41 60 83 15

#### 94000 Créteil

Section d'enseignement professionnel du lycée Johannes Gutenberg  
Tél : 01 45 13 26 80

#### 94270 Le Kremlin-Bicêtre

Section d'enseignement professionnel du lycée polyvalent Pierre Brossolette  
Tél : 01 46 58 36 76

#### 94310 Orly

Lycée des métiers Armand Guillaumin  
Tél : 01 48 53 60 00

#### 94450 Limeil-Brévannes

Section d'enseignement professionnel du lycée Guillaume Budé  
Tél : 01 45 10 37 00

#### 94500 Champigny-sur-Marne

LP Gabriel Péri  
Tél : 01 48 80 43 24

#### 95100 Argenteuil

Lycée Fernand et Nadia Léger  
Tél : 01 39 98 43 43

#### 95150 Taverny

Lycée Louis Juvet  
Tél : 01 34 18 41 20

#### 95400 Arnouville-lès-Gonesse

LP Virginia Henderson  
Tél : 01 39 85 21 78

### Privé sous contrat

#### 75006 Paris

Section d'enseignement professionnel du lycée privé Carcado-Saisseval  
Tél : 01 45 48 43 46

#### 75013 Paris

Section d'enseignement professionnel du lycée polyvalent privé Notre-Dame (Saint-Vincent-de-Paul)  
Tél : 01 45 80 77 90

#### 75018 Paris

Section d'enseignement professionnel du lycée privé polyvalent Saint Jean de Montmartre  
Tél : 01 46 06 03 08

#### 77109 Meaux

LP Jean Rose - secteur tertiaire, sanitaire et social  
Tél : 01 60 09 88 50

#### 77300 Fontainebleau

Section d'enseignement professionnel du lycée polyvalent privé Blanche de Castille  
Tél : 01 64 22 30 07

#### 94300 Vincennes

LP Gregor Mendel  
Tél : 01 49 57 97 00

#### 95300 Pontoise

Lycée Notre-Dame de la Compassion  
Tél : 01 34 41 61 00

(Source : Onisep, 2019)

## ■ LISTE 2 (IDF)

### Formations en alternance

Ces établissements proposent des formations dans le cadre du contrat d'apprentissage (A) ou du contrat de professionnalisation (CP).

#### 78053 Saint-Quentin-en-Yvelines Cedex

CFA public V3A  
Tél : 01 30 83 42 60  
www.ac-versailles.fr/pid35069/c.f.a.-academique-de-versailles.html

#### Public

Information et inscription auprès du CFA. Les formations ont lieu sur différents sites (voir avec les CFA pour les adresses).  
> CAP agent de prévention et de médiation : A  
Durée : 1 an

#### 78370 Plaisir

Greta des Yvelines  
Tél : 01 30 85 78 78  
www.greta-yvelines.fr  
Public  
> Titre professionnel conseiller(ère) médiateur(trice) en numérique, niveau bac + 2 : CP  
Durée : 18 mois

#### 93013 Bobigny Cedex

CFA campus des métiers et de l'entreprise  
Tél : 01 41 83 38 38  
www.campus93.fr  
Consulaire  
> CAP agent de prévention et de médiation : A  
Admission : avoir 18 ans, CQP agent de prévention et de sécurité ou diplôme de niveau V, IV ou III.  
Sur tests.  
Durée : 1 an

#### 93017 Bobigny Cedex

IUT de Bobigny (IUT)  
Université Paris 13  
Tél : 01 49 40 30 00  
www.iut-bobigny.univ-paris13.fr  
Public  
> Licence pro métiers de l'animation sociale, socio-éducative et socio-culturelle : A, CP

#### 94015 Créteil Cedex

Centre de formation Afpa de Créteil  
Tél : 0 825 111 111  
www.afpa.fr  
Association  
> Titres professionnels de niveau V à niveau IV dans les domaines des services à la personne aux entreprises ou collectivités : CP

#### 94736 Nogent-sur-Marne Cedex

Institut national de formation et d'application (Infa)  
Fondation Infa  
Tél : 01 45 14 64 00  
www.infa-formation.com  
Privé hors contrat  
> Master M1 des politiques jeunesse, d'animation et des dispositifs d'insertion : CP  
Durée : 16 mois



## ■ LISTE 3 (IDF)

### Formation continue

**Ces organismes proposent des formations destinées aux demandeurs d'emploi ou aux salariés.**

#### 75009 Paris

Couples et familles formation (Cefor IdF)

Tél : 06 61 11 99 80

[www.cefor-idf.fr](http://www.cefor-idf.fr)

Association

> Attestation de formation à l'accueil informatif éducation à la vie

Durée : 160h

Coût : de 2200 à 2750 €

#### 75543 Paris Cedex 11

École des parents et des éducateurs de l'Île-de-France (EPE Île-de-France)

Tél : 01 44 93 44 88

[www.epe-idf.com](http://www.epe-idf.com)

Association

> Diplôme d'État médiateur familial, niveau bac +3/+4

Admission : bac +2, bac +3

Durée : 595h

Coût : 7 200 €

#### 75011 Paris

Mouvement français pour le planning familial (MFPP)

Tél : 01 47 00 26 87

[www.planning-familial.org](http://www.planning-familial.org)

Association

> Attestation de qualification au conseil conjugal et familial

Coût : 45 €

#### 78370 Plaisir

Greta des Yvelines

Tél : 01 30 85 78 78

[www.greta-yvelines.fr](http://www.greta-yvelines.fr)

Public

> Titre professionnel conseiller(ère) médiateur(trice) en numérique,

niveau bac + 2

Durée : 18 mois

#### 92001 Nanterre Cedex

Université Paris Ouest Nanterre La Défense

Tél : 01 40 97 75 34

[www.parisnanterre.fr](http://www.parisnanterre.fr)

Public

> Diplôme d'État médiateur familial, niveau bac +3/+4

Admission : bac +2, bac +3

Durée : 595h sur 2 ans.

Coût : de 5200€ à 8500€

#### 93017 Bobigny Cedex

Institut universitaire de technologie de Bobigny (IUT)

Bâtiment de l'Illustration Université Paris Nord

Tél : 01 49 40 30 00

[www.iut-bobigny.univ-paris13.fr](http://www.iut-bobigny.univ-paris13.fr)

Public

> DUT carrières sociales option gestion urbaine, niveau bac + 2

Admission : bac

Durée : 4 semestres

#### 94270 Le Kremlin-Bicêtre

Association française des centres de consultation conjugale (AFCCC)

Tél : 01 46 70 12 44

[www.afccc.fr](http://www.afccc.fr)

Association

> Attestation de formation à l'accueil et à l'information pour une éducation à la vie

Durée : 84h + 70h

Coût : de 2240 € à 2 880 €



**LE CIDJ,**  
**UN CARREFOUR D'ÉCHANGES**  
**ET DE SERVICES**

- Entretiens personnalisés
- Documentation et logiciels d'aide à l'orientation
- Accueil de groupes, ateliers collectifs et animations thématiques
- Job dating et alternance dating
- Offres d'emploi
- Espace co-working

Des partenaires spécialisés :

- CIO Médiacom
- Pôle emploi
- Mission locale de Paris
- Point d'accès au droit des jeunes
- Carte jeunes européenne
- BGE Adil
- CIlaj

Centre d'Information  
et de Documentation  
Jeunesse (CIDJ)  
101 quai Branly  
75015 Paris  
Tél : 01 44 49 12 00  
Métro : Bir-Hakeim  
ou Champ de Mars  
[www.cidj.com](http://www.cidj.com)

